

Investor:
Královéhradecký kraj

Pivovarské náměstí 1245/2
50003 Hradec Králové

Vaše značka:

Číslo jednací: **VAKHK/VHR/JV/23/1883**

Vyřizuje: **Věra Jindrová**

Telefon: **+420 491 512 753**

E-mail: **vera.jindrova@vakhk.cz**

Žadatel:
ATELIER H1 & ATELIER HÁJEK s.r.o.
Jiří Hájek
Jižní 870/2
50003 Hradec Králové

Název akce: **SŠSOG HK - Stavební úpravy a přístavba,
Gen. Govorova 110, 503 03 Smiřice**

Typ žádosti: **Vyjádření ke stavbám (kromě výše uvedených)**

Typ řízení: **dokumentace pro společné územní a stavební řízení**

Zájmové území: **Gen. Govorova 110, Smiřice**

Datum vydání vyjádření: **28.04.2023**

Platnost tohoto vyjádření: **28.04.2024 (12 měsíců)**

Stavební úpravy a přístavba Střední školy služeb obchodu a gastronomie Smiřice č. p. 110 na st. p. č. 943 a p. p. č. 1136, 1296 a 1297 v k. ú. Smiřice budou provedeny dle předložené projektové dokumentace.

Jedná se o stavební úpravy a novou přístavbu ke stávajícímu objektu střední školy gastronomie ve Smiřicích, která spadá pod Střední školu služeb, obchodu a gastronomie Hradec Králové. V současnosti je škola využívána pouze pro teoretickou výuku oboru gastronomie.

Z důvodu přemístění praktické výuky z pracoviště – školy v Černožicích do školy ve Smiřicích je navržena přístavba se zázemím a s prostory pro skladování k provozu praktické výuky v návaznosti na stávající prostory učeben s nově navrhovaným dispozičním uspořádáním a využitím jako dílny praktické výuky v přízemí budovy.

Navrhovaná přístavba ke stávajícímu objektu školy a stavební úpravy v části stávajícího prostoru uvnitř budovy respektují stávající okolní zástavbu bytových domů. Základní tvar objektu zůstává stejný se sedlovou střechou a navrhovaná přístavba je situována do zadní části budovy podél jejího levého křídla.

Hlavní využití stavby školy zůstává stejné s výukou oboru gastronomie. Výuka bude rozdělena na teoretickou a praktickou. Teoretická výuka bude probíhat ve 2.NP a praktická v rekonstruovaném 1.NP se zázemím v nové přístavbě. Ve stávajících učebnách vznikne cvičná kuchyň, cvičný bar, studená kuchyň, pekařská dílna a cukrářská dílna. Střední škola je koncipována pro 140 osob (130 žáků, 10 personál školy).

Na st. p. č. 943 a p. p. č. 1136, 1296 a 1297 v k. ú. Smiřice se nenachází žádný veřejný vodovodní řad ani kanalizační stoka v provozování Královéhradecké provozní, a.s.

Nejbližší veřejný vodovodní řad DN 100 LT v provozování Královéhradecké provozní, a.s. se nachází v ulici Gen. Govorova na p. p. č. 168/39 v k. ú. Smiřice a nejbližší veřejná kanalizační stoka DN 300 B v provozování Královéhradecké provozní, a.s. se nachází na p. p. č. 168/43 v k. ú. Smiřice (viz přiložená situace). Je nutné jejich stávající polohu respektovat.

Modře vyznačená dešťová kanalizační stoka není v provozování Královéhradecké provozní, a.s.

Ochrana vodovodních řadů a kanalizačních stok je zajišťována dle § 23 zákona č. 274/2001 Sb., o vodovodech a kanalizacích. Ochrannými pásmy se rozumí prostor v bezprostřední blízkosti vodovodních řadů a kanalizačních stok určený k zajištění jejich provozuschopnosti.

Ochranná pásma jsou vymezena vodorovnou vzdáleností od vnějšího líce stěny potrubí nebo kanalizační stoky na každou stranu

- a) u vodovodních řadů a kanalizačních stok do průměru 500 mm včetně, 1,5 m,
- b) u vodovodních řadů a kanalizačních stok nad průměr 500 mm, 2,5 m,
- c) u vodovodních řadů nebo kanalizačních stok o průměru nad 200 mm, jejichž dno je uloženo v hloubce větší než 2,5 m pod upraveným povrchem, se vzdálenosti podle písmene a) nebo b) od vnějšího líce zvyšují o 1,0 m.

V ochranném pásmu vodovodního řadu nebo kanalizační stoky lze

- a) provádět zemní práce, stavby, umísťovat konstrukce nebo jiná podobná zařízení či provádět činnosti, které omezují přístup k vodovodnímu řadu nebo kanalizační stoce nebo které by mohly ohrozit jejich technický stav nebo plynulé provozování,
 - b) vysazovat trvalé porosty,
 - c) provádět skládky mimo skládek jakéhokoli odpadu,
 - d) provádět terénní úpravy,
- jen s písemným souhlasem vlastníka vodovodu nebo kanalizace.

Upozorňujeme, že se v zájmovém území stavby a jeho blízkosti nacházejí také vodovodní a kanalizační přípojky, které jsou v majetku vlastníků připojených nemovitostí. Náš archiv nemusí obsahovat trasy všech přípojek. Jejich zakres je orientační. Je nutné jejich polohu respektovat.

Upozorňujeme, že se v areálu školy nacházejí také vodovodní, kanalizační a dešťové areálové rozvody. Ty jsou v majetku vlastníka areálu. Jejich poloha je orientační. Náš archiv nemusí obsahovat jejich trasy.

Pro objekt školy č. p. 110 na st. p. č. 943 a p. p. č. 1136, 1296 a 1297 v k. ú. Smiřice je, dle našich podkladů, již vyvedena stávající vodovodní přípojka DN 80 PVC, která je ukončena vodoměrnou sestavou s fakturačním vodoměrem uvnitř objektu a která je napojena na vodovodní řad DN 100 LT v provozování Královéhradecké provozní, a.s., který se nachází v ulici Gen. Govorova na p. p. č. 168/39 v k. ú. Smiřice (viz přiložená situace). Vodovodní přípojka je v majetku vlastníka připojené nemovitosti a její zakres je orientační. Je nutné její polohu respektovat. Není požadovaná, dle předložené projektové dokumentace, žádná změna stávající vodovodní přípojky.

Kapacitu, dimenzi a stav vodovodní přípojky posuzuje projektant. Pokud kapacita, dimenze a technický stav stávající vodovodní přípojky dostačují, lze ji dále využít.

Vodovodní přípojka se nemění a zůstává stávající. Umístění vodoměrné sestavy s fakturačním vodoměrem se nemění a zůstává stávající. Budou provedeny pouze nové vnitřní areálové rozvody vody, které budou napojeny na stávající areálový rozvod vody za fakturačním vodoměrem.

V období stavebních prací při stavebních úpravách je nutné stávající vodoměrnou sestavu s fakturačním vodoměrem zabezpečit proti poškození nebo zamrznutí. Pokud by bylo potřeba přemístit vodoměrnou sestavu

s fakturačním vodoměrem, je nutné toto předložit k posouzení Královéhradecké provozní, a.s. – středisko rozvod vody – pan Rücker, číslo telefonu: 604 905 733 nebo pan Bolek číslo telefonu: 736 608 203.

Dle Zákona č. 274/2001 Sb. o vodovodech a kanalizacích ve znění pozdějších předpisů a dle Vyhlášky č. 268/2009 Sb. ve znění pozdějších předpisů: vodovodní přípojka pitné vody z vodovodu pro veřejnou potřebu v provozování Královéhradecké provozní, a.s. a na ni napojené vnitřní rozvody nesmí být propojeny s vodovodním potrubím z jiného zdroje vody.

V případě vypouštění vod z jiného zdroje vody do kanalizace pro veřejnou potřebu v provozování Královéhradecké provozní, a.s. je nutno tuto skutečnost uvést při aktualizaci Smlouvy o dodávce vody a odvádění odpadních vod.

Pro objekt školy č. p. 110 na st. p. č. 943 a p. p. č. 1136, 1296 a 1297 v k. ú. Smiřice je, dle projektové dokumentace, již vyvedena stávající splašková kanalizační přípojka, která je napojena na kanalizační šachtu SM 154 na kanalizační stoce DN 300 B v provozování Královéhradecké provozní, a.s., která se nachází na p. p. č. 168/43 v k. ú. Smiřice (viz přiložená situace). Splašková kanalizační přípojka je v majetku vlastníka připojené nemovitosti. Trasu splaškové kanalizační přípojky náš archiv neobsahuje. Její polohu je nutné respektovat. Pokud by se po revizní šachtě přejíždělo, je nutno osadit poklop dle předepsané nosnosti. Není požadovaná, dle předložené projektové dokumentace, žádná změna stávající splaškové kanalizační přípojky.

Kapacitu, dimenzi a stav splaškové kanalizační přípojky posuzuje projektant. Pokud kapacita, dimenze a technický stav stávající splaškové kanalizační přípojky dostačují, lze ji dále využít.

Splašková kanalizační přípojka se nemění a zůstává stávající.

Do stávající revizní šachty na splaškové kanalizační přípojce jsou napojeny areálové rozvody splaškové kanalizace. Bude provedena výměna jednoho rozvodu splaškové kanalizace ve stejné trase napojeného do stávající revizní šachty na splaškové kanalizační přípojce. Dojde k částečné úpravě vnitřních areálových rozvodů splaškové kanalizace.

Kvalita vypouštěné odpadní vody do kanalizace v provozování Královéhradecké provozní, a.s. musí odpovídat limitům Kanalizačního řádu pro město Smiřice. Uvedený dokument je k dispozici na webových stránkách společnosti Královéhradecké provozní, a.s. (www.khp.cz).

Stávající revizní šachtu a splaškovou kanalizační přípojku je třeba zabezpečit v době stavebních úprav před vniknutím sutí, stavebního materiálu apod., a to tak, aby nedošlo k jejímu ucpání.

Před záhozem je povinné přizvat zástupce provozovatele – středisko Kanalizace – pracoviště Západ – 495 490 320 ke zhlédnutí splaškové kanalizační přípojky, revizní šachty a areálového rozvodu splaškové kanalizace.

Vzhledem k novele zákona č. 274/2001 Sb. o vodovodech a kanalizacích, která ukládá provozovateli vodárenské infrastruktury upravit smlouvy s odběrateli tak, aby smlouva obsahovala tzv. povinné náležitosti, které jsou vyjmenované v § 8, odstavci 16 a 17 tohoto zákona (poslední změna č. 275/2013 Sb.) a novému občanskému zákoníku, žádáme, aby se investor dostavil osobně na zákaznické centrum Královéhradecké provozní, a. s. k aktualizaci Smlouvy o dodávce vody a odvádění odpadních vod.

Dešťové vody jsou svedeny stávajícím způsobem do areálové dešťové kanalizace. Dešťové svody ze střechy stávajícího objektu, kde dojde k úpravě okapové části, budou svedeny na plochou střechu navrhované přístavby a dále svedeny do stávající dešťové kanalizace na pozemku investora. Proti tomuto nemáme námitek. Dešťové vody tedy nejsou a nesmí být napojeny do splaškové kanalizační přípojky a následně do

kanalizační stoky v provozování Královéhradecké provozní, a.s.

Stávající zpevněné plochy budou navýšeny o zpevněnou přístupovou plochou před vstupem do nové přístavby ze zámkové dlažby.

Připojení objektu školy k síti elektro NN z pojistkové skříně umístěné ve venkovní části obvodového zdiva se nemění a zůstává stávající. Budou provedeny pouze nové vnitřní rozvody elektro.

Připojení objektu školy k plynu ze stávajícího pilíře HUP se nemění a zůstává stávající. Budou provedeny pouze úpravy areálového rozvodu plynu.

V místě budoucí přístavby vede stávající podzemní vedení optického kabelu sítě CETIN, pro které bude muset být provedena přeložka.

Je nutné zkoordinovat práce při stavbě a dopojení přípojek na inženýrské sítě. Při stavbě všech přípojek inženýrských sítí nebo jejich dopojení na parcele investora je nutno dodržet tyto naše podmínky a požadavky:

- je nutné dodržet ČSN 73 60 05.
- křížení je nutné provádět kolmo.
- pro vytyčení trasy stávajícího vodovodního řadu v provozování Královéhradecké provozní, a.s. je nutno před zahájením prací zaslat objednávku na info@khp.cz a v kopii na hledaci@khp.cz včetně situace a tohoto vyjádření. Dále si domluvit termín schůzky s panem Jonášem, číslo telefonu: 725 504 762 nebo s panem Šolcem, číslo telefonu: 606 680 804.
- pro vytyčení trasy stávající kanalizační stoky v provozování Královéhradecké provozní, a.s. je nutno před zahájením prací zaslat objednávku na info@khp.cz a v kopii na vytycovani@khp.cz včetně situace a tohoto vyjádření. Po podání se Vám ozve technik, který si s Vámi domluví termín schůzky.
- při vytyčení vodovodu a kanalizace případně budou upřesněny další požadavky z hlediska umístění vodovodu a kanalizace v provozování Královéhradecké provozní, a.s. a prováděných prací.
- při realizaci požadujeme zajistit přístupnost k uzavíracím armaturám, šachtám a hydrantům z důvodu provádění obsluhy a údržby vodovodu a kanalizace.
- veškeré práce v blízkosti vodovodu a kanalizace požadujeme provádět ručně.
- při stavbě musí být přístupno veškeré zařízení v provozování Královéhradecké provozní, a.s., nesmí být na něm ukládán stavební ani výkopový materiál.
- v případě, že při stavbě dojde k poškození vodovodu nebo kanalizace, bude toto neprodleně nahlášeno Královéhradecké provozní, a.s. a následné opravy zařízení vodovodu nebo kanalizace budou provedeny výhradně Královéhradeckou provozní, a.s. na náklady investora stavby.
- zhotovitel této stavby je povinen vyzvat pracovníky Královéhradecké provozní, a.s. před dokončením prací (záhozem) ke kontrole dodržení našich podmínek a k převzetí zařízení v provozování Královéhradecké provozní a.s., které bylo stavbou dotčeno.


Při splnění výše uvedených podmínek a požadavků s prováděním stavebních úprav a přístavbou objektu souhlasíme.

Toto vyjádření je současně stanoviskem provozovatele veřejného vodovodu a kanalizace, společnosti Královéhradecká provozní, a.s.

Toto vyjádření pozbývá platnosti:

- uplynutím doby platnosti vyjádření
- změnou rozsahu vyznačeného území
- změnou účelu vyjádření uvedeného v žádosti

Platnost tohoto vyjádření je jeden rok ode dne vydání.



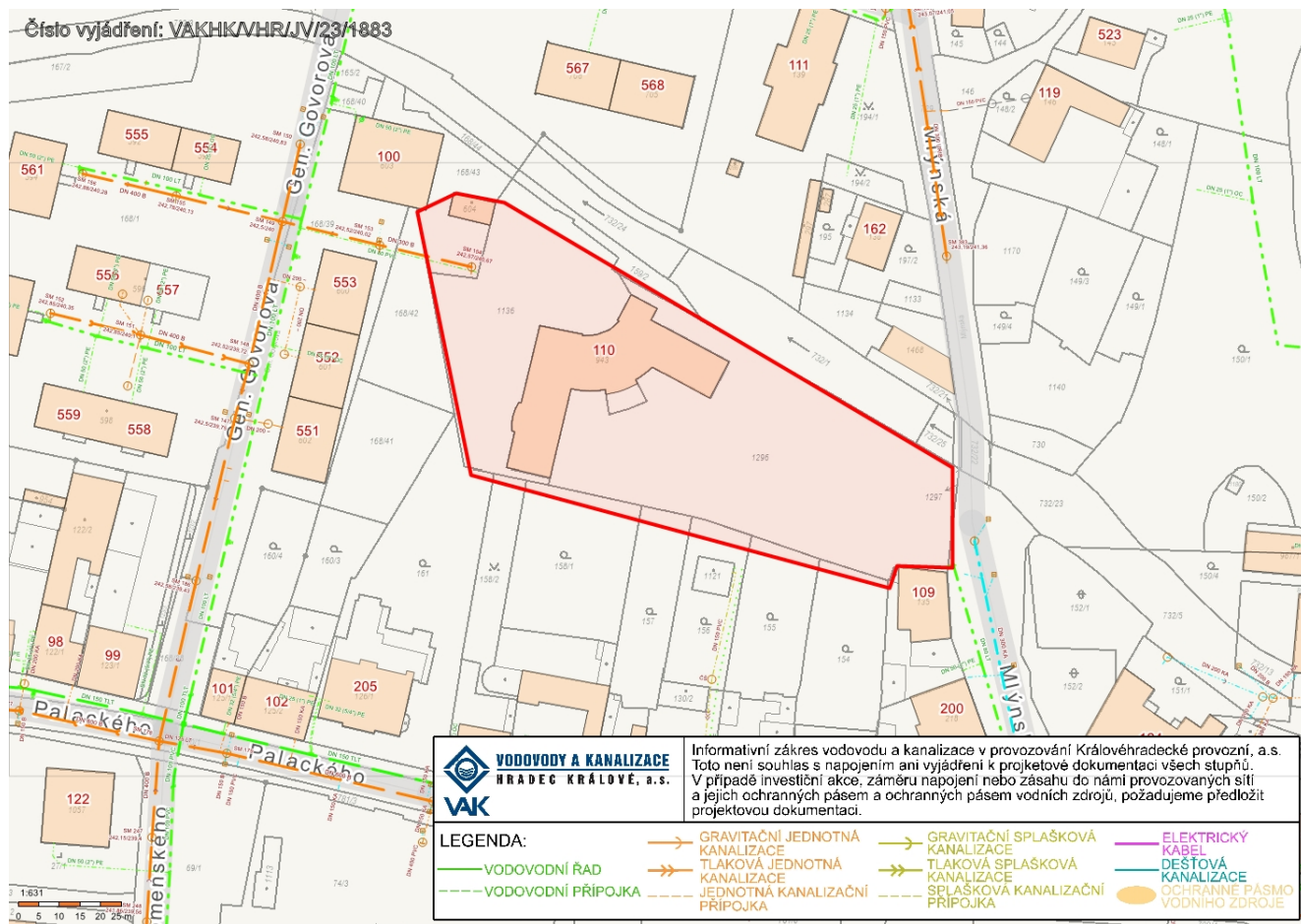
Věra Jindrová
technik vodohospodářského rozvoje
Vodovody a kanalizace Hradec Králové a.s.

Přílohy:

počet: 2

- Situace sítí v provozování KHP, a.s.
- Koordinační situace

Situace sítí v provozování KHP, a.s.



Vodovody a kanalizace Hradec Králové, a.s., Víta Nejedlého 893, 500 03 Hradec Králové

Tel.: +420 491 512 784

Fax: +420 495 406 323

IČO: 48172898

DIČ: CZ48172898

e-mail: vakhk@vakhk.cz

www.vakhk.cz

Společnost byla založena podle právního řádu České republiky jako akciová společnost a je zapsána v Obchodním rejstříku Krajského soudu v Hradci Králové, oddíl B, vložka 964.

